

HLINCOVKA NA REPUBLIKOVÉ BEDNĚ

Ve dnech 12. a 13. května se uskutečnilo v Brně Mistrovství Čech a Moravy mladších žákyň, kterého se účastnilo jako vítěz krajské soutěže i družstvo SK Hlincovka. Mistrovství se účastnilo 19 družstev z republiky. Po odehrání základních skupin jsme systémem play-off v postupu do finále narazili na SSK Demlova Jihlava. Byl to dramatický duel, kdy jsme v tie-breaku ještě vedli 13:11. Ale po hrubém omylu rozhodčí nešťastně prohráli. V zápase o třetí místo jsme pak přehráli družstvo Světlé nad Sázavou. Kromě prvního Přerova a polemičké Jihlavy za námi zůstaly takové



kluby jako Brno, Děčín, Znojmo, Prostějov, Svitavy, Nový Jičín, Olomouc a další. Předvedený sport našich hráček byl velmi kladně hodnocen volejbalovými odborníky a Nikol Ruzhová při závěrečném ceremoniálu

byla zařazena do TOP šestky mistrovství. Při hodnocení výsledku mladších žákyň je potřebné si uvědomit, že žádný Jihočeský oddíl v kategorii žákyň v mistrovských soutěžích, mimo SK Hlincovka, nikdy ve volejbalové historii nebyl na republikové úrovni na stupních vítězů. Náš klub to dokázal již podruhé, když v sezóně 2009/2010 družstvo starších žákyň v Novém Jičíně obsadilo na Mistrovství ČR třetí místo. Myslím, že mistrovství bylo pro naše děvčata neopakovatelným a vrcholovým zážitkem. Přál jsem si při státní hymně, znějící v závěru ceremoniálu vyhlášení nejlepších družstev, aby jim ten sport vydržel a aby se ve vyšší kategorii na Mistrovství ČR vrátila. Ale to už je jiná písnička, o poctivém a pravidelném tréninku, o překonávání překážek a často i sebezapření.

Jan Havelka

DUATLON JIHOČESKÝ POHÁR

Také 4. ročník Hlincohorského duatlonu, jehož centrum je na Kodetce, se uskutečnil 19. 5. 2012. Tentokrát byl závod zároveň mistrovstvím kraje pro rok 2012 pro jednotlivce i družstva. Především 3 ročníky měly cyklistickou část na silnici. Z organizačních důvodů byl letošní závod změněn na terénní, tak zvanou

XTERU. Cyklistika tedy byla přemístěna do terénu. Závodníci absolvovali náročnou trať v okolí rybníku Mrhal. Mistrem kraje v mužích se s přehledem stal Daniel Fekl z ČB. V ženách stejně suverénním způsobem získala titul Šárka Grabmullerová.



Karel Strolený

MÍSTNÍ TRIATLON

Již 12. ročník místního triatlonu proběhl v neděli 17. 6. 2012. Závodu se zúčastnili již tradiční účastníci. K radosti pořadatelů se na startu objevili i nové tváře. Trať dlouhé 200 m plavání, 5 km kolo a 1 km běhu nejlépe zvládl tento rok Vladimír Chrt a v ženách Lucie Sirová. Vítěz převzal tradiční putovní pohár, ostatní závodníci si za výkony odnesli věcné ceny.

Karel Strolený

TRIA TLON JIHOČESKÝ POHÁR

17. 7. 2012 se konal již 11. ročník Hlincohorského triatlonu. Závod je součástí Jihočeského poháru. Triatlon po 10 letech doznal významné změny. Z důvodu stavebních prací v místě bývalého depa a také nových podmínek pro pořadatele bylo centrum závodu přeneseno na louku přímo u rybníku Mrhal. Cyklistika, dříve silniční, se změnila na terénní. Také trať běhu se změnila. Veškeré dění se odehrávalo mezi Mrhalem a Rudolfovem. Počasí se

postaralo o to, že závod byl velmi náročný. Vítězem v mužích se stal Lukáš Nový, v ženách Šárka Grabmullerová, které terény kolem Hlincovky evidentně sedí, oba z BH Triatlon ČB. Vítězové obdrželi pohár starosty obce a věcné ceny. Nutno ocenit i výkon jediného místního zástupce, Václava Hanuse, který zvítězil v kategorii 20-29let. Pořadatelé touto cestou chtějí poděkovat majiteli louky panu Petráškoví, na které bylo centrum celého závodu.

Karel Strolený

HLINCOHORSKÉ NOVINY



Léto 2012

Číslo: 7

Tyto a mnoho dalších informací najdete na facebooku



SLOVO STAROSTY

Vážení spoluobčané, dovoluji mi, abych Vás touto cestou opět pozdravil a spolu s Vámi se podělil o dění v naší obci. Nejprve bych chtěl omluvit časové prodloužení Hlincohorských novin, které bylo způsobeno technickými obtížemi. Redakční rada spolu s obcí udělají vše pro to, aby se noviny vrátily tak, jak bylo zvykem, tedy v souladu s ročním obdobím. Vracíme se proto s novinami Léto 2012 a osobně věřím, že informace, které vám přinesou, budou pro vás zajímavé. Obec Hlincová Hora v uplynulém období usilovala o získání několika pro obec důležitých dotačních titulů, aby mohla zrealizovat několik investičních akcí pro další rozvoj obce a potřeby občanů. Ze samotného rozpočtu obce

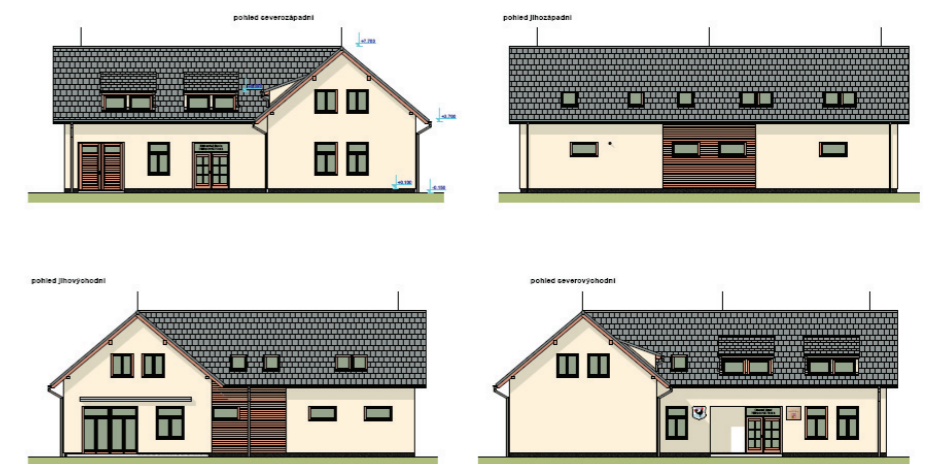
je realizovat nemohla. Jedná se o opravy místních komunikací, obnovu povrchu hřiště na malou kopanou a výstavbu dětského hřiště. Ta nejvýznamnější, která si myslím zásadně změní i ráz obce, je výstavba víceúčelového zařízení se školkou. Pro mnohé spoluobčany budeme schopni vyřešit palčivý problém, kam umístit naše děti už ve školním roce 2013 - 2014. Další důležitou změnou bude i nové a důstojné zázemí obecního úřadu. Vyřešíme tím i možnost dalšího vylepšení stávajícího restauračního zařízení, neboť opuštěním současných prostor úřadu se otevírá možnost zvýšení kapacity současného sálu, nebo úplné změny vnitřního interiéru. Nový objekt bude i zázemím pro sportovní klub SK Hlincovka, který je pro obec významným

přínosem svými úspěchy ve volejbalových soutěžích děvčat. Objekt bude také počítat s volnočasovými aktivitami, nově vzniklé prostory bude možné využít pro občanská sdružení nebo i pro jednotlivce. Usilovat budeme i o dokončení chodníku spojujícího silnici III. třídy s komunikací Ke hřišti. Chceme také vylepšit povrch víceúčelového obecního hřiště, včetně jeho uzavření formou oplocení. Myslím, že je se na co těšit a věřím, že pro další rozvoj obce to přinese jen samá pozitiva. Přeji všem spoluobčanům krásné prožití léta, příjemnou a ničím nerušenou dovolenou, všem dětem pěkné prožití zbytku prázdnin.

*Karel Fousek
starosta obce*

VÍCEÚČELOVÉ ZAŘÍZENÍ, MATEŘSKÁ ŠKOLA

Po několika marných pokusech o získání finančních prostředků na výstavbu tolik potřebné mateřské školy na Hlincové Hoře, jsme letos konečně byli úspěšní a podařilo se nám získat dotaci ze Státního zemědělského intervenčního fondu - zprostředkovatele finanční podpory pro rozvoj venkova z Evropské unie a národních zdrojů. Mateřská škola bude součástí víceúčelového zařízení, které bude vybudováno na místě staré hasičské zbrojnice na návsi. Objekt bude také novým sídlem obecního úřadu, bude zde i zázemí pro sportovní klub, obecní knihovna a veřejný internet. Výstavba víceúčelového zařízení byla zahájena 1. 7. 2012 předáním staveniště soběslavské stavební firmě Spilka a Říha, která vyhrála výběrové řízení již v roce 2009. Celá akce by měla trvat maximálně 15 měsíců, obec počítá s otevřením třídy nové mateřské školy již pro školní rok 2013/2014. Kapacita MŠ je 15 dětí. Výstavba víceúčelového zařízení bude pro obec zásadní investicí, náklady budou cca 12 milionů korun, získaná dotace



pokryje 87%. Jelikož na místě staré hasičské zbrojnice není vedle prostoru pro novou budovu i dostatek místa pro venkovní vyzítí dětí, s výstavbou objektu souvisí ještě vybudování oploceného dětského hřiště vedle SK Hlincovka, které bude sloužit pouze pro potřeby mateřské školy. Projekt by měl zvýšit také kvalitu obecního restauračního zařízení, neboť po

vystěhování kanceláře obecního úřadu ze současných prostor se bude moci zvětšit kapacita sálu místní restaurace. Součástí projektu je dále vybudování plážového kurtu pro volejbal, na které ale bohužel v současné době nezbyvají finanční prostředky, proto bude muset být asi dočasně odloženo.

ROZŠÍŘENÍ RUDOLFOVSKÉ MATEŘSKÉ ŠKOLY

Řady hlinohorských občanů i občanů z ostatních spádových oblastí Rudolfova se v uplynulých letech a především v roce letošním významně dotkla omezená kapacita rudolfovské mateřské školy. Přestože pro školní rok 2013/2014 je plánováno otevření mateřské školy přímo v Hlincové Hoře, rodiče několika místních dětí řešili palčivý problém, kam své dítě umístí letos.

V letošním roce mělo proběhnout rozšíření kapacity rudolfovské mateřské školy o jednu třídu, což se ukázalo být stále zoufale nedostatečným řešením. Z původní kapacity sedmdesát tři dětí, bychom jednou otevřenou třídou navýšili kapacitu na sto jedna dětí. Při zápisu v dubnu se hlásilo nově do školky devadesát devět dětí. V praxi to znamená, že bychom nově mohli přijmout jen okolo padesáti, převážně rudolfovských dětí. I přes dohodu s obecními úřady okolních obcí bychom vzhledem ke stále nedostatečné kapacitě naší MŠ většinu „nerudolfovských“ dětí umístit nemohli.

Rada města se rozhodla převzít na sebe zodpovědnost, jít do finančního

a termínového rizika a otevřít ještě jednu učebnu mateřské školy. Pokusím se popsat, jak toho chceme dosáhnout:

Přestěhováním muzea a knihovny do bývalého hospodářského pavilonu MŠ v jejich původních prostorách vznikla čtvrtá učebna MŠ, čímž jsme kapacitu navýšili o jednu třídu, tedy o 28 dětí. Jediný použitelný prostor, který byl poté ještě „volný“ v rámci budovy MŠ byla ordinace praktického lékaře a učebna angličtiny a výtvarné výchovy pro nejmenší v zadním traktu. S praktickým lékařem MUDr. Kahounem jsme se dohodli na podmínkách stěhování a nyní nově sídlí místo muzea v předním pavilonu přímo u Adamovské silnice vedle knihovny. Muzeum bylo přestěhováno místo Rodinného centra do bývalé kanceláře poplatků na staré radnici. Po těchto náročných přesunech se nám v přízemí zadního traktu uvolnil prostor bývalé jeslové třídy, který stavebně upravujeme. Bouráme některé příčky, budujeme nové sociální zařízení pro děti. Vše směřujeme k tomu, aby dodavatelská firma veškeré práce dokončila v

termínu do 15. 9. 2012. Poté již pátou učebnu MŠ o kapacitě 19 dětí musíme vybavit tak, aby do konce září byla plně k dispozici mateřské škole.

Jihočeský kraj nám na financování rozšíření kapacity MŠ poskytl dotaci ve výši 945 tisíc Kč. Zbytek (cca 1,3 miliónů Kč) bude hrazen z investičního fondu školy a část i z městského rozpočtu. Díky tomu, že máme s okolními obcemi dohodu o úhradě neinvestičních nákladů (12.000,- Kč/dítě/rok), bude provoz MŠ nově také částečně hrazen z těchto prostředků. Dříve mělo město nárok na úhradu neinvestičních nákladů u předškoláků, nikdy však okolním obcím nebylo nic účtováno. Teď máme dohodu na všechny děti, které budou naši školu navštěvovat. Krom jedné obce spádové oblasti by se tedy mělo dostat téměř na všechny děti okolních obcí, byť až na konci září. Máme zájem na kvalitním vzdělávání v naší ZŠ a MŠ. Tímto krokem pomůžeme mnoha rodičům naší spádové oblasti a opět zvýšíme prestiž našeho zařízení.

Vít Kavalír, starosta města

MALÉ HŘIŠTĚ NA KOPANOU

Firma HRAKOSTAV dokončuje kompletní rekonstrukci malého hřiště na kopanou v areálu SK. Bylo provedeno kompletní odvodnění hřiště, obnoven travník a namontováno zavlažovací zařízení. Ještě dojde k namontování stožárů s tělesy pro osvětlení hřiště. Předpokládáme, že první utkání by se mohlo uskutečnit již v říjnu 2012.



Foto: umělecký fotograf Jan Arndt

DĚTSKÉ HŘIŠTĚ PRO VEŘEJNOST

Dne 10. 7. 2012 byla na zasedání zastupitelstva vybrána firma na dodání prvků dětského hřiště pro veřejnost, které má vzniknout na horizontu mezi původní a novou částí Hlincové Hory v blízkosti obecního

hřiště. V průběhu měsíce srpna dodavatel - firma LUNA PROGRESS - smontuje herní prvky, hřiště oplotí a připraví tak, aby mohlo být od září obcany plně využíváno.



VÍTĚZNÝ NÁVRH HŘIŠTĚ

CHODNÍKY

Vzhledem k výstavbě mateřské školy bude v blízké době nutností vybudovat již dlouho plánovaný chodník spojující novou část obce s částí původní. Zajistíme tak větší bezpečnost nejen pro děti

z nové části Hlincové Hory, které budou navštěvovat MŠ a jejich rodiče, ale také pro občany původní části obce při jejich cestách na zastávku MHD.

Dále plánujeme dokončení chodníku

spojujícího silnici III. třídy s místní komunikací obytného souboru II Hlincová Hora - Kodetka (chodník vedoucí okolo obecního hřiště). Bude zde položena dlažba.

PŘIPOMENUTÍ – POKOS TRAVNÍHO POROSTU

Majitelé pozemků v obci jsou povinni:

- na neobdělávané orné půdě provést 2x ročně posečení porostu v termínech do 30. 6. a do 31. 8. běžného roku
- na pozemcích s trvalým travním porostem u přirozeně jednosečných porostů provést pokos travní hmoty 1x ročně do 10. 7. běžného roku; na ostatních trvalých travních porostech provést pokos 2x ročně do 30. 6. a do 31. 8. běžného roku
- na neposečených enklávách zemědělské půdy po pastvě nebo po sklizni provést pokos do 15. 9. běžného roku
- na nezemědělské půdě a stavebních pozemcích provést pokos 2x ročně do 30. 6. a do 31. 8. běžného roku

Jedná se o povinnost chránit pozemky a porosty na nich před plevelelými zajišťováním jejich průběžné likvidace během vegetačního období. V době květu jsou totiž plevele jednou z příčin alergií, svým rozšířením po vysemenění ohrožují hospodářskou činnost a narušují životní prostředí obcí a měst.

V případě nedodržení tohoto ustanovení hrozí vlastníku pozemku uložení peněžité sankce až do výše 30.000,- Kč, v případě právnické osoby je možnost uložení peněžité sankce až do výše 500.000,- Kč.

PŘIPOMENUTÍ – VOLNÝ POHYB PSŮ

Vzhledem k tomu, že se poměrně hojně objevují případy, kdy se po obci volně pohybují psi, nebo po nich jejich majitelé neuklízí, připomínáme obecně závaznou vyhlášku č. 1/2004. OZV o pravidlech pro pohyb psů a hospodářských zvířat na veřejném prostranství a o zabezpečení veřejného pořádku a čistotě v obci říká, že všechny fyzické i právnické osoby nacházející se na území obce Hlincová Hora jsou povinny na veřejných prostranstvích vodit psa na vodítku a učinit taková opatření, aby nedocházelo k volnému pobíhání psů po veřejném prostranství. Oprávněné osoby jsou povinny zajistit, aby psi a hospodářská zvířata nezhoršovali čistotu a bezpečnost na veřejných prostranstvích. Porušení povinností stanovených touto OZV se u fyzických osob posuzuje jako přestupek, nejde-li o jiný správní delikt postihitelný podle zvláštních předpisů nebo o trestný čin.

OPRAVY MÍSTNÍCH KOMUNIKACÍ

V průběhu měsíce srpna proběhne kompletní oprava místních komunikací v původní části Hlincové Hory a v obytném souboru I. Hlincová Hora - Kodetka. Práce bude provádět firma VIALIT

SOBĚSLAV. Většina komunikací bude lokálně vyspravena, červeně vyznačené cesty (od rozcestí k objektům Domova Libnič a od rozcestí k SK) budou celé nově potaženy asfaltem.



OSTATNÍ PLÁNOVANÉ INVESTIČNÍ AKCE

Výše uvedené akce jsou naší prioritou a budou realizovány v nejbližší možné době. Podaří-li se sehnat další finanční prostředky, má obec v plánu také:

- oplocení obecního hřiště

- a zlepšení jeho povrchu
- obnovu obecního rybníčku
- obnovu kapličky
- obnovu fasády na objektu obecního restauračního zařízení

INFORMACE Z ODDÍLU REKREAČNÍHO SPORTU SK HLINCOVKA – SPORT PRO VŠECHNY

Dne 14. 7. 2012 se odehrál na hřištích SK Hlincovka další turnaj pro rekreační sportovce v nohejbale. Tentokrát to byl turnaj dvojic a bylo jich třináct. Po deštěm přerušeném turnaji stanuly na nejvyšších příčkách týmy:

1. Hlincovka ve složení Jakobov Pachelík a Chumlen
2. Střechy - Miroslav Fanta, Petr Houska

3. Orli - Aleš Vančura s Martinem Jabůrkem.

Na závěrečném vyhodnocení kromě nejúspěšnějších družstev organizátor turnaje Petr Fousek ocenil nejstaršího hráče šestašedesátiletého Zdeňka Zahradníka a také nejlepšího hráče turnaje Františka Našince, který řečeno v duchu Járy Cimrmana „bude věčný“.

Jan Havelka

DĚTSKÝ MINIDUATLON 19. 5. 2012

Již 4. ročník dětského miniduatlonu na Kodetce proběhl před hlavním závodem Jihočeského poháru v duatlonu. Soutěžilo se v kategoriích do 6-ti let a dále 6-7, 8-9, 10-11, 12-13 a 14-15 let. Každý závodník v cíli dostal na stupních vítězů medaili

a sladkou odměnu. Za finanční podporu pořadatel děkuje firmě Kodetka, která tyto dětské závody podporuje od jejich vzniku. Závodu se zúčastnilo téměř 20 dětí.

Karel Strolený