



# Hlincohorské NOVINY



## Zápis do 1. třídy



## Sčítání lidu 2021



## Masopust





## ZPRÁVY A OZNÁMENÍ OÚ

### Slovo starosty

Vážení spoluobčané. Přibližně po čtvrtroce se Vám dostává do rukou další číslo Hlincohorských novin. Většinou následují řádky „uděláme (udělali), postavíme (postavili), koupíme (koupili)“ apod. To ve vydání najdete jinde. Dovolte mi pár slov jiných.

Jaro pravděpodobně za pár dní zaklepe na dveře, ale ještě před pár dny nám zima ukazovala, co umí. Záleží na úhlu pohledu – děti (a věřím i dospělí) se po nějaké době zase radovali ze sněhu a ledu a z aktivit s tím spojených, zvláště když mnoho jiných obvyklých činností dělat nebylo a není možné. Z druhé strany nás letos zima přídělem sněhu a chladu zaměstnávala více než jindy (pohledem úklidu cest a chodníků jak obecních, tak Vašich soukromých domácích). O těchto radostech a starostech najdete články na jiných místech Hlincohorských novin. Téma zimy jsem zvolil jako příklad spíše proto, že u zimy víme, že přijde, nějaká bude a zase odejde. Když na nás bude zlá, nějak se s ní popereme a za pár týdnů bude zase pryč. A žijeme s vědomím, že to tak prostě dlouhodobě bývá.

Ale jsou věci (ty špatné), které nechceme a nevíme nebo si neumíme představit, jak dlouho s námi budou, jak dlouho nás budou obtěžovat a komplikovat nám normální život či představy o něm. Může to být leccos – aktuálně například pro někoho omezení či ztráta společenských i rodinných kontaktů, pro někoho to může být nekončící boj s virem, pro někoho obava o vzdělání jeho dětí a jejich budoucnost, pro někoho pocit, že za něj (ze zcela zistných důvodů) rozhodují jiní. Ať nechodíme jen daleko, široko a vysoko, pro někoho třeba jen nemožnost jít si zaspportovat a po sportu si dát s ostatními pivo (to případně i bez toho sportu...), pro někoho třeba zlý, otravný a prudící občan nebo soused. A ke všemu všechno ještě jenom online a člověk se ani online necítí.

Chtěl jsem jen říci: ať se jedná o cokoliv takového, je třeba to vzít tak, že to tu sice je, ale pořád to tu být nemusí a věci se k lepšímu obrátí. Je třeba se s tím špatným nesmířit. Buďte silní, odhodlaní a slušní a dobří. A nebuďte sami. Nejsťe.



Josef Petrášek  
starosta obce Hlincová Hora

### Zimní údržba (✍️ Josef Petrášek)



V minulých letech jsme zažívali mírnější zimy. Na základě různých indicií se OÚ tentokrát rozhodl letošní zimu nepodcenit a připravit se na ni. Technika pro údržbu komunikací byla doplněna zakoupením zametacího kartáče a také byl vypůjčen „silnější pracant“ - stroj **WACKER NEUSON WL32** s radlicí vpředu a rozmetadlem soli vzadu. Ač zima ještě neřekla poslední slovo (a letos se rozpovídala dost...), už teď je jasné, že to byla správná rozhodnutí.

Věřím, že jste si jako občané všimli aktivity (v kteroukoliv denní či noční dobu) a hlavně výsledků zimní údržby po sněhové či ledovkové nadílce. Jistě také chápete, že nelze být na všech místech najednou. Strmé výjezdy v ulicích Jižní, Severní a především z nové ulice Na Lukách (Kodetka III) budou v zimním období při náhlé změně počasí problematické vždy, ať se snažíte sebevíc. Do výjezdu z ulice Na lukách byl proto také umístěn box s posypovým materiálem (v dalších zmíněných ulicích již boxy byly) pro rychlé řešení situace při sněžení či námraze.

### AED-automatický externí defibrilátor (✍️ Josef Petrášek)

V minulém vydání *Hlincohorských novin* jste byli informováni, že je pro občany obce a okolí připraveno zakoupení a instalace AED defibrilátoru. V závěru prosince se celá akce povedla dokončit instalací AED na budovu obecního úřadu.

AED defibrilátor je umístěn v uzamčeném klimatizovaném boxu na zdi obecního úřadu u vchodu (viz foto). V případě potřeby se skříň otevře po zadání kódu na klávesnici boxu. Tento kód je k dispozici na obecním úřadu, ale především jej sdělil v případě nutnosti záchranná služba při volání na číslo 155. AED (a kód k otevření) je na Zdravotnické záchranné službě zaregistrován, stejně tak je jeho umístění zaevidováno také v mobilní aplikaci Záchranka, kterou (snad) má mnoho z vás nainstalovanou v mobilech.

Zatím naštěstí nebylo jeho použití nutné, ale přijměte prosím tuto informaci o umístění AED v obci a mějte ji na paměti, protože v případě potřeby rozhodují první vteřiny a minuty.



## Zápis do 1.třídy ZŠ ( Ilona Bláhová )

**Zápis žáků do 1. tříd ZŠ bude letos probíhat v měsíci dubnu.** V minulých letech byla spádovost pro přijímání dětí do školy smluvně zajištěná s nedalekou ZŠ Rudolfov. V souvislosti s každoročně narůstajícím počtem rudolfovských dětí a samozřejmě limitní kapacitou ZŠ Rudolfov (i přes probíhající přístavbu školy), byly smluvní vztahy o spádovosti s přílehlými obcemi Rudolfova, vypovězeny. Proto jsme vstoupili do jednání se zástupci vedení ZŠ Rudolfov a jejich zřizovatelem. I přesto, že smluvní vztah s naší obcí nebude znovu obnoven, pan ředitel a zástupce ZŠ Rudolfov vyjádřili snahu, vstřícný přístup a ochotu i nadále umisťovat zájemce z řad hlincohorských dětí a věří, že s ohledem na předpokládané počty zájemců v následných letech, nebude problém tyto požadavky uspokojit.

Nicméně naše obec je ze zákona povinna zajistit a tedy mít spádovou základní školu. V případě, když se obci samostatně nepodaří dojednat spádovost samostatně, přiřazuje obci spádovou ZŠ Krajský úřad a mohou jí být tudíž jakékoli školy v Českých Budějovicích s dostatečnou kapacitou (např. ZŠ Máj, ZŠ Nová). I když nepředpokládáme, že by hlincohorské děti nebyly umístěny v blízké rudolfovské škole, přesto jsme spádovost neponechali náhodě a snažili se pro „naše“ děti dojednat i vhodnou a co nejlépe dostupnou „náhradní variantu“ spádové školy. Oslovili jsme proto nejbližší základní školy a podařilo se předjednat smluvní vztah se ZŠ Pohůrecká (České Budějovice v Suchém Vrbném). O tomto jednání byl informován rovněž Krajský úřad a momentálně jsme ve fázi vyřizování formálních záležitostí

uzavření smlouvy o spádovosti. Rodiče dětí, které tedy budou zahajovat ve školním roce 2021/22 školní docházku, proto chceme ujistit, že pokud by se rozhodli využít naší nové spádové školy ZŠ Pohůrecká a v době zápisu by ještě nebyla smlouva uzavřena, paní ředitelka je věci smluvní spolupráce srozuměna a tyto případné žádosti bude vyřizovat kladně.

**Závěrem bychom rádi popřáli budoucím prvňáčkům, ať už si vyberou s rodiči jakoukoli základní školu, aby se jim ve škole líbilo a hlavně aby svou „školní dráhu“ mohli v září zahájit ve školních lavicích.**



**Odkazy, kde lze průběžně nalézat bližší informace o zápisech do prvních tříd:**

### ZŠ Rudolfov



<http://www.zsrudolfov.cz/zakladni-skola/zapis-zaku-do-1-trid/dokumenty-k-zapisu/>

### ZŠ Pohůrecká



<https://www.zspohurecka.cz/a/zapis-1-tridy>



## Malé ohlédnutí za časem vánočním – soutěž (✍ Ilona Bláhová)

V minulém čísle Hlincohorských novin jsme vyhlásili soutěž o nejkrásnější adventní věnec. Podmínkou zařazení do soutěže byla nejen ruční výroba a estetické ztvárnění věnců, ale i kreativita autorů při jejich výrobě.

Děkujeme všem účastníkům soutěže a oznamujeme, že ze zaslaných soutěžních příspěvků jsme koncem prosince nakonec vybrali tři výherce, jejichž kreativní výtvořiny níže zveřejňujeme a zároveň tímto výherce prosíme, aby si na obecní úřad přišly vyzvednout svá ocenění.



foto: Netrvalová



foto: Netrval



foto: Karbovi

## Tašky na tříděný odpad (✍ Josef Petrášek)

Obec využije nabídky společnosti EKO-KOM, a.s., na pořízení tašek pro třídění odpadu v domácnostech a snazší odnos odpadu dále do kontejnerů. Ke třídění budou obec i občané motivováni i ekonomicky.

Od ledna začal platit nový odpadový zákon, který zvyšuje poplatky za skládkování komunálního odpadu. Část odpadu bude za stejný poplatek jako dosud. Bude-li produkce odpadu větší než stanovený limit (nyní 200 kg na obyvatele), bude poplatek za skládkování vyšší. Hmotnostní limit se také bude časem snižovat a poplatek za nadlimitní odpad poroste.

Aby obec podpořila třídění odpadu a občanům usnadnila manipulaci a dopravu odpadů do kontejnerů, pořídí občanům tašky na tříděný odpad, tj. na papír, sklo, plasty a kov (viz foto). Budou dostupné ve dvou velikostech. Tašky jsou určeny pro opakované trvalé použití. Jsou vyrobené z odolného a omyvatel-

ného materiálu. Nosnost tašek je 10 kg. Tím, že občané budou (doufejme) obsah tašek doma více optimalizovat a do kontejnerů volně vysypávat, bude se i lépe využívat prostor a kapacita kontejnerů.

Například u plastů se tak snad vyhneme tomu, že pár „kulatých velkých igelitek“ zaplní kontejner. Také je na každém z nás, aby papír či plasty před vhozením do kontejnerů co nejvíce slisoval (papírové krabice, PET-láhev apod.) a nedocházelo k tomu, že odvážíme plný kontejner, ale vezeme více vzduchu než papíru či plasty.



Ještě zbývá pro úplnost uvést informaci, že obec zaplatí za tašky pro občany **cca 60 Kč za celou sadu čtyř tašek** (papír, plast, sklo, kov) ve větší velikosti, v případě sady menších tašek o několik korun méně.

## Nepořádek v přírodě



Při procházkách lesem a okolím máme někdy všichni hlad a v kapse nebo batůžku něco malého k svačině nebo pití. Když už si do lesa něco přineseme, máme jistě možnost si to zase odnést s sebou a nepohazovat odpadky, kde nám zrovna upadnou. Všude po vsi máme dostatečné množství odpadkových košů.

V lese koše nejsou a proto obal od sušenky, láhev s pitím, kelímky a další věci, které do lesa nepatří a rozkládají se tam celá staletí, si prosím odnášejte sebou a vyhazujte v místech pro odpadky určených. **Toto je nepořádek posbíraný za dvě krátké procházky kolem Hlincové Hory.**

Učte prosím i své děti, že nepořádek patří do koše, případně tříděného odpadu.

## Sčítání 2021 (✍️ Josef Petrářek)

Po 10 letech čeká náš stát sčítání (označované také jako sčítání lidu, domů a bytů dle názvu zákona).

**Letos tato akce proběhne v termínu  
27. 3. 2021 – 11. 5. 2021**

Jak již bylo uvedeno, sčítání se koná každých 10 let. Poprvé se uskutečnilo na českém území v roce 1869. Od vzniku samostatného Československa roku 1918 se uskutečnilo devětkrát, interval 10 let se nedodržel pouze za 2. světové války. Poslední sčítání proběhlo v roce 2011 – tehdy se dotazníky poprvé mohly vyplňovat přes internet.

Aktuální letošní sčítání počítá hlavně s on-line vyplňováním formuláře. Sčítání přes internet začne 27. 3. 2021. Elektronický sčítací formulář bude zpřístupněn v mobilní aplikaci nebo na webu sčítání.cz (na této stránce také najdete již nyní mnoho dalších informací k tématu).

Kdo nevyužije tuto online možnost do 9. 4. 2021, bude muset vyplnit listinný sčítací formulář při návštěvě sčítacích komisařů. Jejich činnost bude upravena tak, aby za stávající epidemické situace se jejich fyzický kontakt s lidmi výrazně omezil.



Sčítání je povinné ze zákona č. 332/2020 Sb., o sčítání lidu, domů a bytů v roce 2021. Za nevyplnění nebo záměrně chybné vyplnění sčítacího formuláře bude hrozit pokuta. Povinnost sečíst se mají všechny osoby s trvalým pobytem

nebo přechodným pobytem nad 90 dnů a osoby, kterým byl u nás udělen azyl (případně doplňková ochrana nebo dočasná ochrana). Patří sem i ostatní osoby, které jsou na území České republiky přítomny v rozhodný okamžik (půlnoc z 26. 3. 2021 na 27. 3. 2021). Povinnost sečíst se nevztahuje pouze na cizince, kteří jsou v Česku na dobu kratší než 90 dnů (například turisté), a na cizince požívající diplomatické výsady a imunity.

Prostřednictvím uvedeného sčítacího formuláře se zjišťují pouze údaje, které nelze získat jiným způsobem. Velká část údajů potřebných pro Sčítání 2021 se převezme přímo z registrů státu. Ve formuláři tak bude o polovinu údajů méně než při minulém sčítání. Některé údaje budou lidé uvádět pouze dobrovolně (např. zda se hlásí k nějaké národnosti nebo náboženské víře).

Zpracování dat ze sčítání bude probíhat do konce roku 2021.



## Sbírka

### textilu a ostatních věcí do domácnosti (✍ Ilona Bláhová)

Obec Hlincová Hora se připojuje k pořádání charitativní sbírky textilu a věcí do domácnosti, pořádané Diakoníí Broumov, na pomoc lidem v sociální nouzi.

**Pokud byste chtěli přispět i vy do této sbírky, lze darované věci přinést/přivést v neděli 11. 4. (od 14:00 - 18:00 hod.) do sálu Restaurace na Hlincovce.**

#### Seznam věcí, které přijímáme:

**Veškeré letní a zimní oblečení** (dámské, pánské, dětské)  
**Lůžkoviny, prostěradla, ručníky, utěrky, záclony**  
**Látky** (min. 1 m<sup>2</sup>, prosíme nedávejte nám odřezky a zbytky látek)  
**Domácí potřeby** (nádobí bílé i černé, skleničky) - **prosíme dát v krabicích**  
**Vatované a péřové přikrývky, polštáře a deky, peří**  
**Obuv-nepoškozená, a v párech** (svázané gumičkou)  
**Kabelky, batohy, drobné předměty z domácnosti**  
**Čisté koberce, předložky**  
**Hračky-nepoškozené, kompletní, také plyšové**  
**Menší elektrospotřebiče**  
**Hygienické potřeby, drogistické zboží**  
**Dětské potřeby** (lahvičky, dudlíky...)

#### Věci, které vzít nemůžeme:

Ledničky, televize, počítače, matrace  
 Nábytek  
 Znečištěný a vlhký textil

- PROSÍME VŠE ZABALENÉ V IGELITOVÝCH PYTLÍCH
- NÁDOBÍ DO KRABIC
- KNIHY NEPŘIJÍMÁME, Z DŮVODU MOMENTÁLNÍHO NADBYTKU

Bližší informace:  
 Ilona Bláhová

Více informací o činnosti Diakonie Broumov:  
[www.diakoniebroumov.cz](http://www.diakoniebroumov.cz)  
[www.facebook.com/broumovdiakonie](https://www.facebook.com/broumovdiakonie)

## AKTIVITY V OBCI A OKOLÍ

### Kluziště (✍ Josef Petrářek)

Horní hřiště je po většinu roku pláckem na fotbal. Už během léta prošlo údržbou, aby vypadalo jako hřiště. Letošní zima umožnila jeho využití také jako kluziště. V době, kdy jsou v podstatě všechny sportovní aktivity kromě profesionálních omezeny či zcela zastaveny, je vítaným doplňkem možnost bruslení. Jsme v kraji rybníků, v tom máme výhodu, ale ne vždy jsou blízko a upravené, pomínu-li nebezpečí prolomení ledu a pádu do vody. Takže mít „zimní stadion“ na dosah je výborná věc. Díky počasí a aktivitě několika lidí se povedlo na horním hřišti kluziště vytvořit a poměrně dlouhou dobu využívat. Tak jak počasí dovolilo či dovolí.

Úplně snadné to není, protože písčité (šterkopískový) povrch hřiště musí napřed promrznout a pak se teprve může několik dní tvořit ledová plocha. A ani to není jednoduché, povrch hřiště není zdaleka rovný, celé je navíc skloněno k lesu a ani obrubníky kolem hřiště nejsou v ideální stavební formě. A protože si z dětských let z nějakého večerníčku pamatuji, že „každá voda nakonec stejně steče dolů“, je tu problém a vytvoření kluziště je opravdu zdlouhavá práce. V ideálním případě by měl k mrazu napadat sníh, aby se z něj daly udělat „mantinely“ (když už se obrubníky nedají použít). Dále pak několikrát uklidit a zalít hřiště, až se skryjí terénní nerovnosti (či výsledek něčí nepochopitelné snahy rozměklé hřiště zdupat či rozjezdit, byť je prostor označený páskou...).

Když se to celé povede (a povedlo se), je tu radost z pohybu na zdravém vzduchu. Aby ta radost byla delší, byla kolem hřiště provizorně nainstalována světla, takže se dalo bruslit i po setmění. Za tohle všechno patří poděkování několika lidem, které nebudu jmenovat, možná by si to ve své skromnosti ani nepřáli. Možná bych na někoho nechtěně zapomněl a to bych nerad. Ale říci jim za sebe i za vás, kteří jste kluziště využili, mohu: „**DĚKUJEME**“.



## Konec podzimu a zima ve školce (✍ Radmila Kazderová)



Zhruba v polovině listopadu zasáhla také karanténa i naši školku. Předškolním dětem byly rozeslány materiály na distanční výuku a tak si děti zkusily, jak těžké to mají jejich starší sourozenci a kamarádi.

Dětem byly doručeny prostřednictvím e-mailů pracovní listy, omalovánky, čtení o adventu a postavách, které se kdysi v tomto období objevovaly. Kdo chtěl, mohl si zazpívat písničku nebo se naučit básničku.

Snažily jsme se však rodiče moc nezatěžovat, protože si dobře uvědomujeme, že mají spoustu jiných starostí a práce s dětmi, které mají povinnou školní výuku. Děkujeme mamince paní Havelkové, která připravila pro nejen školkové děti naučnou a interaktivní stezku v lese. Byla přístupná všem a měla úspěch. Děkujeme.

Martina na bílém koni jsme se poprvé po sedmi letech bohužel díky situaci nedočkali. Po 14ti denní karanténě děti přivítali před školkou alespoň vánoční skřítky a začali jsme se pomalu připravovat na Advent.



### Nastala nám zima

Předvánoční období a čekání na Ježíška jsme si zpestřili zdobením stromků – ve třídě i před školkou. Při **čertovském cvičení** si pořádně děti zacvičily s trenérkou čerticí Radkou, také se velice povedla **mikulášská nadílka**.



Touto cestou ještě jednou děkujeme manželům Sovovým, paní Ratajové a Hypšové. Doufáme, že nás příští rok zase navštíví. **Nastal vánoční čas** a Ježíšek přišel i do školky. Přinesl krásné hračky, stavebnice a hry, děti ochutnaly vánoční cukroví, upekly si každý svou vánočku a ozdobily perníčky.

Po Novém roce jsme se opět sešli plni zážitků a dojmů. Po mnoha letech napadl pořádný sníh, takže se dali stavět sněhuláci, bobovat, hrát si ve sněhu a se sněhem – prostě nádhera. V tomto zasněženém, mrazivém období nezapomínáme na ptáčky, lesní zvěř a tvoříme s dětmi krmítka, která určitě objevíte při procházkách lesem.



### A co nás čeká v novém roce?

Mateřské škole byla schválena již třetí neinvestiční účelová dotace v celkové výši 241 701,00 Kč, ze které bude financován školní asistent a projektový den pro děti, případná úspora poslouží jako v předešlých letech na dovybavení a metodický materiál, pomůcky nebo hračky.

Pro nejstarší děti opět pokračuje **Šikulka** – polytechnické tvoření a **Předškoláček** – příprava na školu formou her (předmatematické, logické, smyslové, slovní a mluvnické znalosti a dovednosti a spousta dalších).

Společně si všichni – malí i velcí každé úterý zazpíváme. Stává se z nás velká kapela. Hrajeme na jednoduché hudební nástroje, učíme se taneční hry, poznávat rytmus a noty, baví nás také hra na tělo. Spojení zpěvu s pohybem je pro děti nejpřirozenější metodou.

Díky malému a stálému kolektivu probíhá **cvičení Feel Fit** s trenérkou Radkou Řehovskou. Snad nás bude moci již navštívit environmentální centrum **Cassiopeia** se svými naplánovanými výchovně vzdělávacími programy pro naši školku. Chystáme se na **karneval**, který nám opět zpestří klaun Hugo, **rytmickou hudební šou** a těšíme na novou nabídku – **Malou technickou univerzitu** – Stavitel města – zábavný a vzdělávací program určený pro děti od 4 let, o technickém světě kolem nás názorně a jednoduše bez použití tabletů a počítačů.

Všichni si v tuto chvíli moc přejeme příznivější dobu, abychom mohli podnikat opět výlety, účastnit se výukových programů a divadel. Snad se nám všem naše přání vyplní.



## PŘÍSPĚVKY OBČANŮ, ZAJÍMAVOSTI



### Masopust a doba postní (✍ Ilona Bláhová)

Masopust a jeho oslavy jsou dávnou tradicí a společenskou událostí, při kterých se lidé bujaře baví a hodují. Písemné zprávy o oslavách masopustu jsou doloženy z 13. století, ale jejich původ pravděpodobně sahá mnohem dál do minulosti.

Pod názvem MASOPUST se skrývá celé období od Tří králů až do začátku postní doby. Na Moravě se Masopust také označoval jako fašank, ostatky nebo šibřinky. I když nejde o církevní svátek, byl Masopust zařazován do církevního kalendáře, jelikož se jeho termín odvozuje podle Velikonoc. A protože Velikonoce jsou pohyblivým svátkem, rovněž Masopust připadá každoročně na jiné datum.

#### Kdy tedy slavíme Masopust letos?

Postní období trvá čtyřicet dní zpětně od Velikonočního pondělí. Velikonoce tento rok vychází na 4. a 5. dubna (Velikonoční neděle a pondělí) a tak masopustní termíny pro letošní rok jsou následovné:

<b>Tučný čtvrtek</b>	je 11. února 2021
<b>Masopustní neděle</b>	14. února 2021
<b>Masopustní úterý</b>	bude 16. února
<b>Popeleční středa</b>	je ve středu 17. února 2021

### Význam masopustu

Masopust představuje především oslavou již blížícího se jara. Proto je spojován s hodováním, které odráží i pocity, že s blížícím se oteplením už není třeba úzkostlivě šetřit zásoby. Oslavy často spojené s neřízeným popíjením a bujarými oslavami rovněž vyjadřovaly i jakousi vzpouru proti spořádanému životu a proto často byly stran církve odsuzovány a nazývány „hody dábelství“.

### Co znamenají jednotlivé masopustní dny?

**Tučný čtvrtek** byl přípravou před masopustním veselím a hody na masopustní neděli. Připravovali se různé druhy mas-hovězí, jehněčí, zvěřina. Konaly se zabijačky, pekla se drůběž- husy, kachny, kuřata. Panovalo přesvědčení, že na masopustní čtvrtek musí člověk jíst a pít co nejvíce, aby byl celý rok při síle.

**Taneční neděle** byla dnem plným zábavy. Konaly se tancovačky, plesy leckde až do rána. Pověry pojící se k tomuto dni jsou o bujarosti a veselí, protože „jak budou tanečníci při tanci vysoko skákat, tak vysoké se ten rok urodí obilí“. Často se také na masopustní dny plánovaly veselky, které dobře přípravou i zábavou zapadly do bujarých oslav a lidé rovněž k zábavě měli mnohem více času než v době polních prací.

**Maškarní úterý** bylo většinou vyvrcholením masopustu. Pořádaly se průvody maškar, které mnohdy parodovaly neob-

líbené úředníky, některé profese či lidské vlastnosti. Potřebu moci se vyjádřit bez zábran a postihu představovaly často maškary bláznů a fantastických postav. V každém kraji měly masky svá specifika, často se soutěžilo o nejlepší převlek či skopičinu, která měla pobavit diváky. Mezi tradičními maskami, které zpravidla v maškarním procesí nechybí, je medvěd, kobylna, Žid, bába s nůši a nevěsta.

#### **Popeleční středa** (Pamatuj, že prach jsi a v prach se obrátíš)

Popeleční středa je koncem masopustního veselí. Končí hodování a začíná čtyřicetidenní půst do Velikonoc.

**Postní doba** před letošními Velikonocemi začíná 17. února a trvá až do 3. dubna 2021. Je to čas k obnově chápání křesťanských hodnot a života. V postní době se křesťané věnují modlitbám, skrze které se sblíží s Bohem. V postní době projevujeme lásku k bližnímu, modlíme se za druhé-znamé i neznámé lidi, věnujeme se charitě a činíme dobro. Samotný půst je projevem schopnosti se zříci v našem životě čehokoli, co je pro nás postradatelné, zbytečné a překážející. V době postní bychom proto měli být střídmi v konzumaci pití i jídla-tradičně se v jídelníčku odříkalo maso. Postní doba je rovněž obdobím odpuštění a smíření se, s tím co již nelze změnit a ovlivnit. Smíření však nemá být chápáno jako něco, co musí být protřpěno, nýbrž něco co má být vnímáno s úlevou a slaveno.



## Masopustní pečivo

Charakteristické pro masopustní období je především smažené kynuté i nekynuté pečivo. Tradiční jsou koblihy prázdné i plněné mákem nebo povidly a tzv. Boží milosti. Často se také z kynutého těsta pečou věnce a vrkoče.



### Masopustní koblihy

500g polohrubé mouky  
40g tuku (rozeřtáté máslo)  
40g cukru  
40g droždí  
4 žloutky  
2-3dcl vlažného mléka  
4lžíce rumu  
Špetka soli

Náplň dle libosti (povidla, mák, ořechová nádivka, zavařenina..)

Vykynuté těsto se lehce rozválí na sílu přibližně 1 cm a kroužkem naznačí budoucí koblihy. Do středu těchto kroužků se položí nádivka a na ní přiklopí vykrojená kolečka. Opatrně se přitlačí okraje a poté teprve celé koblihy dovykrojí. Ještě se nechají kynout pod utěrkou a potom smaží v oleji nebo tradičně v sádle. Vrstva tuku by měla být tak vysoká, aby v ní koblihy plavaly. Při správném postupu by správně měly samy „přeskočit“ a otočit se na druhou stranu. Po usmažení mají mít na boku pěkný světlý proužek. Sypou se cukrem s vanilkou.



### Boží milosti

250g polohrubé mouky  
Ořech másla  
2 žloutky  
1 celé vejce  
Šťáva a kůra z půlky citronu  
2 lžíce rumu  
Špetka soli

Zpracované těsto se vyválí na tenkou placku. Z ní se tvořítky nebo rádlem vykrajují různé tvary (čtverce, květy, hvězdy, kolečka..). Usmáží se rychle v oleji a ještě horké se obalují ve vanilkovém cukru. Správné „boží milosti“ jsou velice křehké.

## Pohádka o prasátku (✍ Jan Havelka)

V zimním období se nekonají již veřejné zabijačky a veřejné zabíjení pašika před celou vesnicí je již 50 let zakázané. Přestože domácích zabijaček ubývá, stále v nás zůstává něco z té tradice. Na snižující se počet zabijaček nemají vliv jen právní a hygienické omezení, ale také vykrmení a časové vytížení při starosti o takové podsvinče i vliv moderního stylu života a nových variant stravování.



A je připraveno na další zpracování.

Taková pravá domácí zabijačka měla svoje kouzlo a specifickou atmosféru. Sešla se celá rodina, přátelé, sousedi. Šikovný řezník uměl pašika dokonale zpracovat a tak nic nepřišlo v niveč. Rozbourané prasátko zajistilo našim předkům suroviny na několik měsíců dopředu. Kulinářská tradice s názvy tlačěnka, ovar, škvarky, prdeláčka, jelito, jitrnice, případně zabijačková vejmrda je pro mnohé i dnes labutí píseň. Pomalu ztrácíme znalost tradičního zemědělství. Tenkrát nebyly žádné psychologické ohledy na dětskou duši, která by neměla být stresována popravou jejich oblíbeného pašika. Tehdy věděli nejen rodiče, ale i malé holčičky, že prasátko je milé, nicméně však jedlé.

Dnešním dětem je domácí zabijačkou či masnou výrobou alespoň připomenuto, že párek v rohlíku nemá prvopočátek až někde v obchodě, ale jinde. Řečeno jednoduše a prostě, že řízky nerostou na „stromě“. Čuník má být poražen šetrně a v souladu se zákonem na ochranu zvířat proti týrání a tento akt by neměl být žádným divadlem.



Jelita a jitrnice mají hodně „příbuzných“  
foto: Tomáš Chumlen

Dnes z tradice zabijaček oslovuje nejvíce uzení masa a masných výrobků. I v části naší obce po dobu zimního času hořelo v několika udírnách. Je dobře, když jdou lidé k sobě za společnými zážitky. Za alternativou sebezásobení. Znalost tradice je potřebná a možná nutná v situaci případného zásobovacího nedostatku.



## Z historie Hlincové Hory - Vojtěch Krž (✍ Pavel Muller)

Pokud by se dalo říci, že z Hlincové Hory pochází nějaká významná osobnost, pak to rozhodně byl **Vojtěch Krž** (15. 11. 1861 Hlincová Hora – 25. 2. 1924 Hlincová Hora).

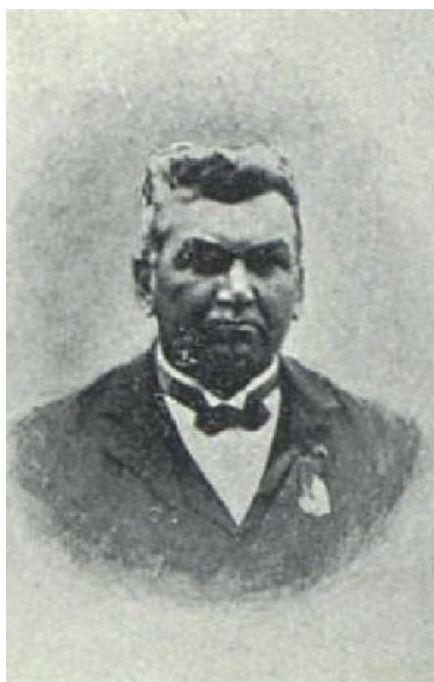
Byl rakouským a českým rolníkem a politikem a na počátku 20. století poslancem Českého zemského sněmu a Říšské rady. Vychodil obecnou školu, působil jako rolník v rodné Hlincové Hoře.

Byl ženatý s Annou, rozenou Leštinovou. Roku 1885 se dohodl s Johanem Bendíkem na zřízení cihelny v Hlincové Hoře nedaleko rybníka Bahňák. Zaměstnáno zde bylo 11 – 12 dělníků. Po dlouhém soudním sporu s rodinou Bendíků, který Václav Bendík nakonec prohrál, byla v průběhu 1. světové války cihelna zrušena.

Po dobu čtvrtstoletí byl členem okresního výboru v Českých Budějovicích. Dlouhodobě (1904 – 1919) zastával i funkci starosty Hlincové Hory. Po vzniku Československa pak coby první etnický Čech nastoupil do čela českobudějovického okresu.

Na počátku století se zapojil i do zemské a celostátní politiky. Ve volbách v roce 1908 byl zvolen do Českého zemského sněmu v kurii venkovských obcí, obvod Č. Budějovice, Lišov, Trhové Sviny, Hluboká, Týn n. Vltavou. Politicky se uvádí coby člen České agrární strany. Kvůli obstrukcím se ovšem sněm po roce 1908 fakticky nescházel.

Ve volbách roku 1911 se stal rovněž poslancem Říšské rady (celostátní zákonodárny sbor), za volební obvod Čechy 75. Ve vídeňském parlamentu usedl do Klubu českých agrárníků. Vojtěch Krž, za podpory mimo jiné dr. Augusta Zátky z Českých Budějovic, se zasadil o postavení české školy v Rudolfově. K výstavbě školní budovy české školy bylo přikro-



čeno položením základního kamene 12. září 1911 nařízením okresní školní rady z moci úřední na náklady rudolfovské školní obce bez jejího vědomí.

Vyučování v nové pětitřídní české škole, postavené v těsné blízkosti školy německé na jižní straně kostela, bylo zahájeno vyučování ve školním roce 1912/1913 s 389 zapsanými žáky.

V roce 1968 byla na škole V. Kržovi, jako zakladateli školy, instalována pamětní deska s bustou. Při rekonstrukci školy v roce 2016 byla sejmuta a chvíli se o ní nevědělo.

Pamětní desky pana Vojtěcha Krže se neztratily. V současné době jsou uloženy ve škole. Jedná se o několik desítek kilogramů vážící žulovou desku s bustou z blíže neurčené slitin, na které se pochopitelně podepsal čas (oxidace), stejně jako na druhé desce s pamětním textem. Při odstranění bylo dohodnuto, že se obě desky nechají zrestaurovat a budou umístěny do interiéru školy.

Vojtěch Krž se rovněž zasloužil i o elektrifikaci kraje.

Zemřel v únoru 1924, v noci na úterý (úterý připadlo na 26. únor). Pohřben byl na hřbitově v Rudolfově.





## Zeptali jsme se za Vás

### Zuzana Dvořáková



Občanka Hlincové Hory  
Podnikavá žena, maminka dvou dětí, milovnice přírody  
Průvodkyně k podstatě zdraví, vnitřní spokojenosti a životnímu naplnění

#### Zuzko, odkud pocházíš a jak tě cesta života zavedla na Hlincovu Horu?

Pocházím z malé vesnice u Písku. Díky studiu jsem žila v Praze a 7 let v cizině (Německo, USA). Když jsme se s manželem a malou dcerou vrátili do Čech, hledali jsme místo, kde se usadíme. Hlincovka si nás přitáhla a my jsme do týdne od první návštěvy vlastnili náš pozemek. Od začátku se tu cítíme jako doma.

#### Čemu se věnuješ ve svém volném čase?

Nejraději jsem v přírodě. Denně chodím na procházky do lesa. Od jara do podzimu se starám o zahradu. Moc ráda plavu v Mrhalu. S rodinou jezdíme na výlety do přírody. Letos jsme si užívali běžky, dokonce i na Hlincovce. Těší mě setkávání se zajímavými lidmi a díky tomu se mi prolíná práce a volný čas.

#### Jaké jsou tvé pracovní aktivity?

Vystudovala jsem chemii, ale už 12 let pracuji jako koučka, terapeutka a průvodkyně k podstatě zdraví. Pracuji velmi celostně, protože vše je spolu propojené. Vedu klienty k pravé podstatě a skutečnému léčení jejich problémů – ať už zdravotních, psychických, ve vztazích, s dětmi nebo v práci. Dělam individuální konzultace, hlavně přes Zoom/Skype, ale i naživo. Za běžného režimu dělám přednášky a sebezobnovovací kurzy pro malé skupiny žen.

#### Jak zvládáš současnou covidovou situaci?

Dcera je v páté třídě, takže je doma na distanční výuce. Syn – druhák chodí do školy. Manžel je od loňského jara na homeoffice. Pro mě to znamená více uklízení a více vaření, ale zvládáme to všichni dobře a vlastně nám to vyhovuje.

Užíváme si, že jsme více spolu, více v přírodě a máme více volnosti v plánování svého času. Co se týká práce, tak mi ubyly akce naživo, ale přibýlo individuálních konzultací. Lidé se více starají o své zdraví a chtějí ho podpořit kvalitními produkty, se kterými pracuji.

#### Co bys ráda vzkázala občanům Hlincové Hory?

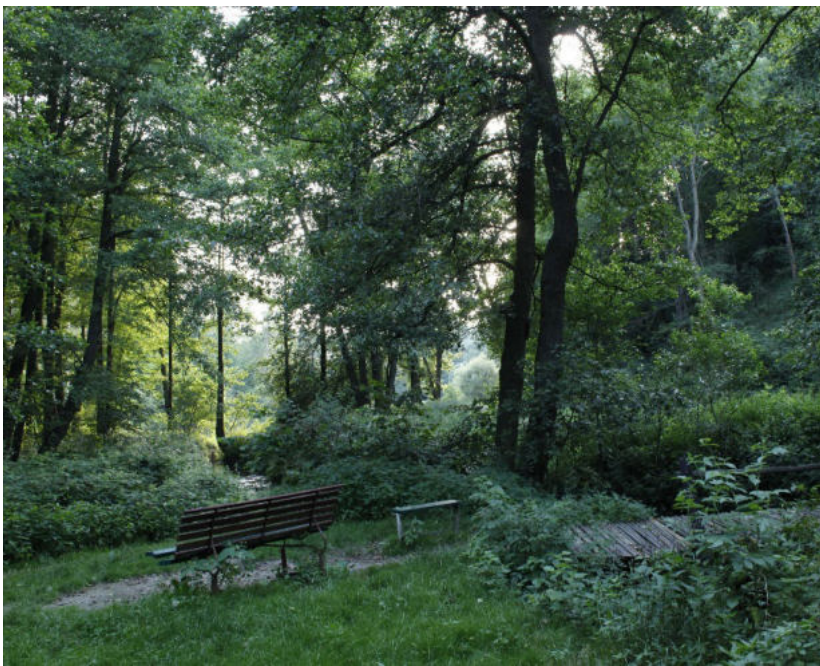
Žijeme na krásném místě a je na nás všech, jaká atmosféra bude v obci panovat. Můžeme si stěžovat na to, co nefunguje a být nespokojení, nebo obrátit pozornost k tomu, co nám přináší radost. Jsem velmi vděčná všem, kteří v obci zorganizují nějakou akci, ať už pro děti nebo pro dospělé, kde se můžeme potkat a poklábosit se sousedy.

Děkuji za rozhovor.



## Významný krajinný prvek - Rudolfovský potok (✍ Jan Havelka)

„Příroda není naše vlastnictví, jsme jenom správci dědictví a měli bychom skládat účty předchůdcům i následovníkům“



Jedno z míst odpočinku u můstku přes Rudolfovský potok  
foto František Nárovec

Významný krajinný prvek Rudolfovského potoka je vymezen mezi rybníkem Mrhal a Královským rybníkem na Rudolfově.

Nachází se částečně na katastrálním území Hlincová Hora a také Rudolfov a Jivno. Pod hrází Mrhalu protéká Rudolfovský potok v relativně hluboce zaříznutém údolí, které se rozevívá později do široké nivy.

Meandrující potok, který se často rozvětňuje do více proudnic, vytváří množství jedinečných zákoutí. Potok plní vodou také dva menší rybníky Letní (zvaný též Malý Mrhal) a Jarval.

Samotné koryto a břehy Rudolfovského potoka jsou lokálním biokoridorem, na kterém jsou situována dvě biocentra, která tvoří zejména lesními porosty. Část údolí potoka a les na jeho jižní straně slouží jako významná migrační trasa pro živočichy nadregionálního biokoridoru.

Významný krajinný prvek Rudolfovského potoka je vymezen mezi rybníkem Mrhal a Královským rybníkem na Rudolfově. Nachází se částečně na katastrálním území Hlincová Hora a také Rudolfov a Jivno. Pod hrází Mrhalu protéká Rudolfovský potok v relativně hluboce zaříznutém údolí, které se rozevívá později do široké nivy. Meandrující potok, který se často rozvětňuje do více proudnic, vytváří množství jedinečných zákoutí. Potok plní vodou také dva menší rybníky Letní (zvaný též Malý Mrhal) a Jarval.



Přástevník kostivalový (*Euplagia quadripunctaria*)  
foto Ing. Alois Pavlíčko Ph.D.

Samotné koryto a břehy Rudolfovského potoka jsou lokálním biokoridorem, na kterém jsou situována dvě biocentra, která tvoří zejména lesními porosty. Část údolí potoka a les na jeho jižní straně slouží jako významná migrační trasa pro živočichy nadregionálního biokoridoru.

Podle stanoviska Agentury ochrany přírody a krajiny eviduje nyní její databáze v údolí potoka 28 chráněných druhů a dalších 8 zařazených do červeného seznamu ohrožených druhů. Cenností mezi nimi je celoevropsky chráněný motýl Přástevník kostivalový a také např. Ohniváček černočerný. Při jarní procházce můžeme, mimo jiné, tady například pozorovat Mloka skvrnitého, který přezimuje u Jarvalské studánky pod Kodetkou III.

Rozmanitost přírodních podmínek v údolí Rudolfovského potoka umožňuje existenci mnoha rostlin, živočichů a hub. Jsou zde jak druhy běžné, které v okolní krajině stále obtížněji nacházejí vhodná místa pro svoji existenci, tak i řada druhů vzácných, ohrožených a chráněných. Některé jsou v mokřadech a tůňích kolem potoka, jiné vyhledávají lesní porosty, další jsou vázané na suché trávníky a skalnaté svahy vzniklé těžbou kamene.

**Záchrana toho významného krajinného prvku by měla být zájem nás všech.** Aktivně pro ochranu před negativními zásahy do tohoto jedinečného celku Rudolfovského potoka vystupuje Jiří Řehounek z ekologického sdružení Calla a občané Rudolfova Eliška Štěpánová a Jaroslav Valevský mladší ze sdružení Náš domov. Na ně je možné se rovněž obrátit v případě hlubšího zájmu či větší aktivity obyvatel Hlincovky.



Ohniváček černočerný (*Lycaena virgaureae*)  
foto Ing. Alois Pavlíčko Ph.D.



## „Moudrá květeno ...“ (J. Werich), (✍ Jan Havelka)



Pětiprstka žežulník (*Gymnadenia conopsea*)  
autor Mgr. Zdeněk Hanč



Prstnatec májový (*Dactylorhiza majalis*)  
autor Mgr. Zdeněk Hanč

Redakce Hlincohorských novin obdržela dopis od spolku Náš domov z Rudolfova s otázkou, zda by se občané nechtěli zapojit ohledně pomoci při záchraně kriticky ohrožené orchideje **Pětiprstka žežulník** (Červený kniha ČR) a orchideje **Prstnatec májový**.

Máme obrovské štěstí, že katastr Hlincová Hora, co se týče přírody, je značně druhově pestrý, nejpatrněji po březích Rudolfovského potoka. Předmětné květiny se nachází v registrovaném Významném krajinném prvku Lesní louka situovaném za cyklostezkou pod obytným souborem Kodetka III., tedy na našem katastrálním území.

Máme zájem tento druh i lokalitu zachránit? Pokud se nebude loučka udržovat (kosit a vyhrabávat biomasa), citlivé druhy v čele s pětiprstkou vymizí. Snad se podaří květenu do budoucna pro další pokolení zachovat.

## INZERCE A RŮZNÉ

### Dárcovství rekonvalescentní plazmy po prodělané infekci covid-19

(✍ MUDr. Jaroslav Valevský)

Aktuálně probíhá v ČR třetí vlna pandemie covid-19 a prudce stoupá počet nakažených a s tím spojený počet hospitalizací pacientů se závažným průběhem. Očkování vakcínou pro širokou veřejnost bude sice zahájeno v nejbližší době, ale proočkování potrvá nějakou dobu a tak lze očekávat, že virus SARS-CoV-2 ještě bude mezi námi a jen tak nezmizí.

**U pacientů se středně těžkým a těžkým onemocněním covid-19 je jednou z léčebných metod podání tzv. rekonvalescentní plazmy. Jedná se o plazmu od dárců, kteří prodělali onemocnění covid-19 a vytvořili si specifické obranné protilátky proti tomuto virovému onemocnění. Největší klinický přínos podání rekonvalescentní plazmy je v časně fázi coronavirového onemocnění u pacientů, kteří nemají dostatek vlastních protilátek.**

**Další informace na:**

[www.facebook.com/nemcb/videos/229049848694255](https://www.facebook.com/nemcb/videos/229049848694255)

[www.facebook.com/nemcb/videos/195021418961829](https://www.facebook.com/nemcb/videos/195021418961829)





Kampaň Českého červeného kříže  
OS České Budějovice



a Nemocnice České Budějovice, a.s.



# Hledáme dárce !

**anti-covidové rekonvalescentní plazmy pro léčbu pacientů s covid-19**

- Rekonvalescentní plazma obsahuje protilátky proti novému koronaviru a pomáhá při léčbě nemocných se závažně probíhajícím COVID-19.
- Rekonvalescentní plazma se vyrábí z plazmy osob, které prodělaly COVID-19. Po těžkém průběhu COVID-19 jsou detekovány většinou vyšší koncentrace protilátek. Ale i mírně probíhající COVID-19 může vyvolat dostatečnou tvorbu protilátek.
- U každého zájemce o darování plazmy se nejdříve vyšetří protilátky proti novému koronaviru. Pouze osoby s vysokými hladinami protilátek budou pozvány k darování plazmy.

## Kdo se může stát dárce rekonvalescentní plazmy?

- Osoby, které se zotavily z onemocnění COVID-19, s nejméně 14denním odstupem od odeznění příznaků nebo ukončení karantény.
- Věk 18–65 let (prvodárci do 60 let), tělesná hmotnost 50 kg a více.
- Muži, kteří nikdy nedostali krevní transfuzi.
- Ženy, které nikdy nebyly těhotné a které nikdy nedostaly krevní transfuzi (riziko výskytu anti HLA protilátek, které mohou vyvolat nežádoucí reakce u příjemce).



## Kde se mohou v Jihočeském kraji přihlásit zájemci o darování rekonvalescentní plazmy?

Vstupní odběr krve na vyšetření protilátek proti Covidu-19 je možný v nemocnici v Českých Budějovicích, Písku (tel. 382 772 429), Jindřichově Hradci (tel. 384 376 330), Táboře (tel. 381 606 562), Strakonících (tel. 607 708 925), Prachaticích (tel. 388 600 400) a Českém Krumlově (tel. 380 761 212).

Vlastní odběr krve k přípravě rekonvalescentní plazmy se provádí na Transfúzním oddělení Nemocnice České Budějovice, a.s. Zde se připravuje rekonvalescentní plazma pro pacienty z celého Jihočeského kraje.

**Transfúzní oddělení Nemocnice České Budějovice, a.s. – bezplatná telefonní linka: 800 603 333**

e-mail: [odbery@nemcb.cz](mailto:odbery@nemcb.cz)

<http://www.nemcb.cz/pro-pacienty/darci-krve-a-kostni-drene/aktualni-potreba-odberu/>



## HROMADNÁ KONTROLA KOTLŮ NA TUHÁ PALIVA A PLYN PROBĚHNE V OBCI VE DNECH 22.4.2021 - 23.4.2021

### Tento den platí snížená cena s dopravou zdarma:

Kontrola kotle na tuhá paliva - 1350 Kč včetně DPH a dopravy

Roční servisní prohlídka kotle na plyn - 1690 Kč včetně DPH a dopravy

Kontrola spalinové cesty + čištění - 600 Kč včetně DPH a dopravy

### Pro objednání volejte technika na číslo 734 442 762 (PO - PÁ 8:00 - 16:30)

#### Poučení:

Kontrola kotlů na tuhá paliva je dle zákona 201/2012 Sb. §17 odst. 1, písm. h) **povinná** 1x za 3 roky. (Kontrolám provedeným 2018 končí tento rok platnost)

Od 1.1.2020 mají technici povinnost informace o kontrolách kotlů ukládat do centrálního registru Ministerstva životního prostředí.

U kotlů plynových se doporučuje provést alespoň 1x za rok servisní prohlídku, čištění.

Kontrola spalinové cesty je dle vyhlášky č. 34/2016 Sb. povinná 1x za rok.

Hromadnou kontrolu organizuje firma **TPT SERVIS s.r.o. IČ:01956752**. Firma má nasmulované techniky s oprávněním vykonávat kontroly na tyto značky kotlů na tuhá paliva: **ATMOS, BUDERUS, DAKON, KOVARSON, OPOP, ROJEK, VIADRUS, VIESSMANN**, Kotle zaniklých výrobců či domácí výroby.

Každý obdrží protokol o provedené kontrole.

Více informací naleznete na stránkách [www.tptservis.cz](http://www.tptservis.cz).

## !!! POZOR NEPŘEHLÉDNĚTE !!! Sběr nebezpečných a velkoobjemových odpadů

### Proč sbíráme tyto odpady?

Možná někdy vyhodíte do popelnice zářivky, autobaterie, monočlánky, zbytky barev či použitý olej a přitom si říkáte: „Vždyť toto malé množství nemůže nikomu a ničemu ublížit.“ Ve skutečnosti může! Společně denně vyhadzujeme tuny odpadu, který obsahuje látky škodlivé lidskému zdraví i přírodě a to i ve velmi malém množství – těžké kovy (např. olovo, rtuť, kadmium), oleje, kyseliny, rozpouštědla a různé další jedovaté látky. Pokud se tyto látky dostanou společně s ostatním komunálním odpadem na skládku, v dlouhodobém horizontu ohrožují půdu, podzemní i povrchové vody a v poslední fázi se objeví v našem potravinovém řetězci.

### Jaké druhy odpadů se sbírají?

#### Mezi nebezpečné odpady patří např.:

- ledničky, mrazničky, elektrotechnický odpad – televizory, počítačové monitory
- zářivky, úsporné žárovky, teploměry
- olověné akumulátory z osobních vozidel
- suché články (monočlánky)
- barvy, laky, mořidla, tmely, lepidla a obaly s jejich zbytky, ztvrdlé štětky, znečištěné piliny
- obaly od rozpouštědel, kyselin, hydroxidů, pesticidů, detergentů, odmašťovacích přípravků a jejich zbytky
- vyjeté motorové oleje, fritovací oleje a tuky, mastné hadry

#### Mezi velkoobjemové odpady patří např.:

- matrace, koberec, linolea, pneumatiky bez disků
- WC mísy, umyvadla
- kočárky, křesla, gauče, starý nábytek
- staré oděvy, boty apod.

!!! Svoz se nevztahuje na odpady obsahující azbest (eternit). Tento odpad nebude odvezen, bude ponechán na místě !!!

### Jak probíhá sběr?

Nákladní automobily Zhotovitele v modrobílém provedení s velkým nápisem Marius Pedersen a firemním logem bude ve stanovených časech na zastávkách, kde od Vás pracovníci firmy Marius Pedersen a.s. převezmou uvedené odpady. Neodkládejte odpady na zastávky před nebo po odjezdu vozidla z důvodu jejich nebezpečnosti pro děti či zvířata.

### Upozornění!

Tento sběr je **zdarma** a je určen **pouze pro občany** (fyzické osoby) **Obce Hlincová Hora**, nikoliv pro podnikatele. Při odevzdání odpadu se předkládá občanský průkaz. Případné dotazy zodpoví Obecní úřad v Hlincové Hoře.

### SEZNAM ZASTÁVEK - SOBOTA 10. 4. 2021

9.00 – 9.25 hod – KODETKA

9.30 – 9.55 hod – NÁVES U HOSPODY

HLINCOVÁ HORA - SVOZ ODPADU									
2Q/2021	BIO ODPAD	KOMUN. ODPAD	2Q/2021	BIO ODPAD	KOMUN. ODPAD	2Q/2021	BIO ODPAD	KOMUN. ODPAD	
01.04.	ČT		01.05.	SO		01.06.	ÚT		✓
02.04.	PÁ		02.05.	NE		02.06.	ST		
03.04.	SO		03.05.	PO	✓	03.06.	ČT		
04.04.	NE		04.05.	ÚT		04.06.	PÁ		
05.04.	PO		05.05.	ST		05.06.	SO		
06.04.	ÚT	✓	06.05.	ČT		06.06.	NE		
07.04.	ST		07.05.	PÁ		07.06.	PO	-	
08.04.	ČT		08.05.	SO		08.06.	ÚT		-
09.04.	PÁ		09.05.	NE		09.06.	ST		
10.04.	SO		10.05.	PO	-	10.06.	ČT		
11.04.	NE		11.05.	ÚT		11.06.	PÁ		
12.04.	PO	-	12.05.	ST		12.06.	SO		
13.04.	ÚT		13.05.	ČT		13.06.	NE		
14.04.	ST		14.05.	PÁ		14.06.	PO	✓	
15.04.	ČT		15.05.	SO		15.06.	ÚT		✓
16.04.	PÁ		16.05.	NE		16.06.	ST		
17.04.	SO		17.05.	PO	✓	17.06.	ČT		
18.04.	NE		18.05.	ÚT		18.06.	PÁ		
19.04.	PO	✓	19.05.	ST		19.06.	SO		
20.04.	ÚT		20.05.	ČT		20.06.	NE		
21.04.	ST		21.05.	PÁ		21.06.	PO	-	
22.04.	ČT		22.05.	SO		22.06.	ÚT		-
23.04.	PÁ		23.05.	NE		23.06.	ST		
24.04.	SO		24.05.	PO	-	24.06.	ČT		
25.04.	NE		25.05.	ÚT		25.06.	PÁ		
26.04.	PO	-	26.05.	ST		26.06.	SO		
27.04.	ÚT		27.05.	ČT		27.06.	NE		
28.04.	ST		28.05.	PÁ		28.06.	PO	✓	
29.04.	ČT		29.05.	SO		29.06.	ÚT		✓
30.04.	PÁ		30.05.	NE		30.06.	ST		
			31.05.	PO	✓				

svoz velkoobjemového a nebezpečného odpadu



# OMBUDSMAN DĚTEM

OMBUDSMANEM JE STANISLAV KŘEČEK



Pomáhá jim tým právníků a dalších odborníků.

Kancelář mají v Brně na Údolní 39

ZÁSTUPKYNÍ OMBUDSMANA JE MONIKA ŠIMŮNKOVÁ



Napiš ombudsmanovi nebo jeho zástupkyni v případech, kdy máš potíže s nějakým úřadem, zacházejí s tebou jinak než s ostatními dětmi (například pro tvou barvu pleti, náboženství, zdraví, pohlaví či zemi, z níž pocházíš) nebo máš problémy například v dětském domově.

Někdo z nás se ti ozve, jakmile to bude možné, nejpozději za 3 dny.



My nekoušeme. Jsme tu pro vás!

Můžeš se také podívat, jaké případy už ombudsman řešil, třeba byl někdo v podobné situaci jako ty:

[deti.ochrance.cz/jakymi-pripady-jsme-se-uz-zabyvali/](http://deti.ochrance.cz/jakymi-pripady-jsme-se-uz-zabyvali/)

## OMBUDSMAN TI MŮŽE POMOCI NAPŘÍKLAD, KDYŽ:

- někdo s někým zachází hůř jen kvůli jeho věku, barvě pleti, zdraví, národnosti, náboženství nebo pohlaví
- tvá rodina nemá dostatek peněz na tvé školní pomůcky, kroužek, školu v přírodě, lyžák nebo tábor
- máš problém v kontaktu se svými rozvedenými rodiči
- nepřijali tě do školy
- v dětském domově se k tobě vychovatelé nebo ostatní děti nechovají dobře
- sociální pracovníce nejedná správně
- soudní řízení trvá dlouho
- tvá reklamacce na věc, která nefungovala, nebyla vyřízena
- někdo odhazuje odpady, kam nemá, a úřad situaci neřeší

## OMBUDSMAN NEMŮŽE:

- změnit rozhodnutí soudu
- vstupovat do vyšetřování Policie ČR
- zasáhnout, když mají lidé mezi sebou spory



Nebojte se a napište nebo zavolejte!

+420 542 542 888  
deti@ochrance.cz



načti QRko nebo mrkni na [deti.ochrance.cz](http://deti.ochrance.cz)

Leták je realizován prostřednictvím projektu Posílení aktivit veřejného ochránce práv v ochraně lidských práv (směrem k ustavení Národní lidskoprávní instituce v ČR), číslo projektu LP-PDP3-001. Projekt je součástí Programu lidská práva financovaného z Norských fondů 2014-2021 prostřednictvím Ministerstva financí ČR.



Děti od 2 do 5 let  
Ceny již od 58 Kč / hod  
PO - ČT: 8:00 - 15:00  
PÁ: 8:00 - 13:00

## S chivou Bohunkou v zahradě

Jste na mateřské dovolené? Potřebujete si něco zařídit na úřadě, navštívit lékaře, nebo si v klidu udělat velký nákup?

### Proč si vybrat právě nás?

Jste na mateřské dovolené? Potřebujete si něco zařídit na úřadě, navštívit lékaře, nebo si v klidu udělat velký nákup? Nebo potřebujete pořádně vygruntovat? Anebo prostě cítíte, že potřebujete mít občas alespoň malý prostor jen pro sebe? Pak se přijďte podívat do našeho areálu Pozemského nebe, kde najdete centrum Měsíčnice, která poskytuje i zázemí pro hlídání dětí. Vaše dítě stráví velmi příjemný čas s báječnou chůvou Bohunkou, zkušenou a láskyplnou maminkou čtyř dětí.

### Jak hlídání probíhá?

Děti jsou ve skupince, maximálně po 7. Hlídání je možné vždy: PO - ČT: 8:00 - 15:00, PÁ: 8:00 - 13:00. Je však nutné se domluvit předem. Dětem velmi prospívá prostředí rozlehlé přírodní zahrady, navazují první intenzivnější kontakty s vrstevníky a tak se zcela nenásilně připravují na docházku do MŠ. Rozvíjí se jejich komunikace, a protože často společně tvoří, i drobná motorika a nejrůznější dovednosti.

### Jak naši službu hodnotí maminky dětí?

„Bohunka si naše děti i mě ihned získala svým láskyplným přístupem k dětem a přírodě. Nejde tu jen o hlídání, ale každodenní tvoření, bezpečné navazování kamarádství a hlavně pobyt po většinu dne venku, na čerstvém vzduchu, v kouzelném prostředí a za každého počasí. Toho si velmi vážím.“ Adélcina maminka

Bližší informace přímo u naší Bohunky: 724 219 897, [Bohunka@pozemskenebe.cz](mailto:Bohunka@pozemskenebe.cz)  
[www.pozemskenebe.cz](http://www.pozemskenebe.cz)

