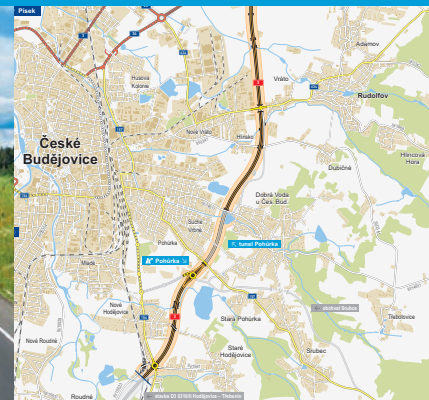


# Dálnice **D3**

## Úsilné – Hodějovice

stavba 0310/I

INFORMAČNÍ LETÁK, stav k **08/2023**



EVROPSKÁ UNIE  
Evropské strukturální a investiční fondy  
Operační program Doprava



ŘEDITELSTVÍ SILNIC A DÁLNIC ČR

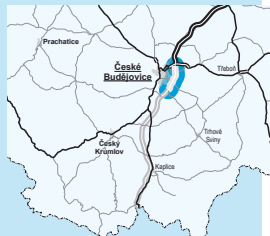
## DOPRAVNÍ VÝZNAM STAVBY

**Předmětná stavba vytvoří spolu s navazující stavbou D3 0310/II Hodějovice–Třebonín obchvat Českých Budějovic, kterým bude odvedena veškerá zbytná doprava ze stávající silnice I/3 v úseku České Budějovice – Kraševjovka, jejíž kapacita je zcela vyčerpána.**

V Českých Budějovicích dochází ve špičkách k pravidelným kolonám před některými světelnými křižovatkami na průtahu městem. Ve špičkách jede doprava na silnici I/3 v souvislých kolonách. Připojení ze silnic nižších tříd je zdouhavé, manévr odbočení vlevo či přejetí hlavní silnice I/3 je v některých časech dopravní špičky téměř nemožný.

Dálnice je náhradou za silnici I/3 – čtyřpruhový dopravní okruh kolem centra Českých Budějovic, který byl realizován v letech 1979–1992. I přes tuto přestavbu stávající silnice nevyhovuje současnému natož budoucímu provozu. V dnešní době je silnice I/3 velmi dopravně zatížená, dochází zde k řadě kolizních situací, která dálnice D3 odstraní.

Zlepšení tohoto stavu je možné jedině vybudováním kapacitní čtyřpruhové dálnice, na kterou se přesune podstatná část dopravní zátěže. Na stávající silnici I/3 zůstane pouze příměstská a pomalá doprava. Po dostavbě dálnice bude silnice I/3 převedena do silnic II. tříd jako silnice II/603.



## UMÍSTĚNÍ A POPIS STAVBY

Stavba navazuje na dokončenou stavbu „Dálnice D3 0309/III Borek–Úsilné“ (zprovozněna v 09/2017). Na konci stavby navazuje akce „Dálnice D3 0310/II Hodějovice–Třebonín“. Stavba dálnice měří 7197 m a je navržena v kategorii D 27,5/120.

Stavba začíná v km 131,240 za MÚK Úsilné se silnicí I/34. Odtud trasa pokračuje po náspu v levostranném oblouku. V km 131,528 je navržen dálniční most přes cestu pro nemotorová vozidla. Přerušena polní cesta v km 131,5–131,9 bude položena vpravo podél dálnice, kterou podchází v km 131,960.

Dálnice dále vede po náspu v pravostranném oblouku. Vlevo bude vybudována protihluková stěna. V km 132,100 je navržen most přes potok Čertík. Dálnice pokračuje po východním okraji Českých Budějovic kolem průmyslové oblasti. Trasa prochází mezi Českými Budějovicemi a Vrátem, východně od čerpací stanice D3 podchází silnici II/634, která bude upravena. Je zde navržen mostní objekt šířky 99,5 m, po kterém je převedena silnice II/634 a 2 chodníky, na částí je vybudována okružní křižovatka, zbytek bude zatravněn.

Trasa pokračuje v přímé k šikmému mostu přes Vrátecký potok v km 133,495. Následně pokračuje po náspu v pravostranném oblouku mezi Hlinskem a Vrátem. Vpravo bude vybudována protihluková stěna. Východně od Hlinska trasa v km 133,839 kříží silnici III/0341, která bude přeložena. Nově bude přímé spojení Hlinska s obcí Dubičně po silnici III/0341 zachováno.

Trasa klesá v zářezu k tunelu Pohůrka. Dálniční křižovatka Hlinsko v km 134,410 s přeložkou silnice III/0341

včetně mostních objektů nebude realizována. V km 135,097–136,096 je navržen hloubený tunel Pohůrka. Délka tunelu je 999,5 m a je navržen v kategorii T 11,75/100.

Za tunelem Pohůrka je v km 136,4 navržena MÚK Pohůrka s přeložkou silnice II/157. Tvar křižovatky je prstencovitý. Křižovatka bude sloužit pro napojení jihovýchodní části Českých Budějovic. Větve křižovatky byly oddáleny tak, aby nebylo nutné navrhovat opěrné zdi. Okružní pás je přes dálnici převeden dvěma nadjezdy. Trasa dálnice je v okolí křižovatky navržena v zářezu.

Dálnice vede po náspu v levostranném oblouku západně po okraji odkaliště. V km 137,010 přechází mostem Hodějovický potok a účelovou komunikací odkaliště. V dalším úseku je stavba vedena v zářezu a v pravostranném oblouku východně kolem Nových Hodějovic. Po obou stranách dálnice jsou připravovány protihlukové stěny. V km 139,400 přechází přes dálnici nadjezd ulice Ké Studánce.

V km 138,144 je navrženo mimoúrovňové křížení se silnicí II/156. MÚK Hodějovice bude postavena ve 2. etapě. Nad dálnicí je navržena okružní křižovatka, která kříží dálnici dvěma nadjezdy. Do křižovatek budou zapojeny přeložky silnic II/156, III/1561 a III/15523.

Stavba končí za okružní křižovatkou Hodějovice pod budoucím železničním nadjezdem v km 138,437, kde navazuje stavba „D3 0310/II Hodějovice–Třebonín“. Obě stavby jsou budovány současně.

# Dálnice D3

stavba 0310/I

Úsilné – Hodějovice

Písek

Praha

Úsilné

Třeboň

## České Budějovice

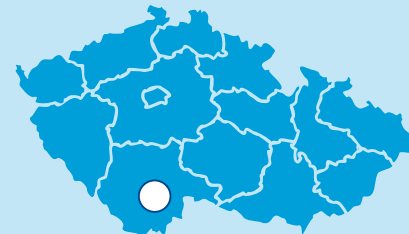
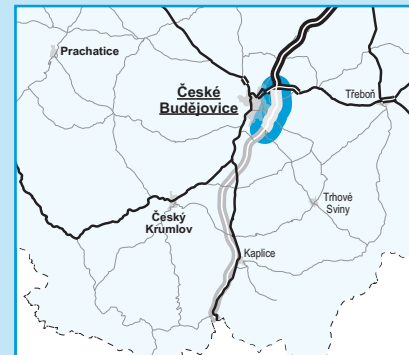
Linz


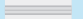
Pohúrka

tunel Pohúrka

obchvat Srubce

stavba D3 0310/II Hodějovice – Třebonín



-  řešená stavba
-  jiné stavby



0 1 2 km

Geografická data poskytl VGHMÚF Dobruška, © MO ČR, 2013

ROADMEDIA



ŘEDITELSTVÍ SILNIC A DÁLNIC ČR

## STAV PŘÍPRAVY / REALIZACE

MŽP 6. 1. 2017 vydalo závazné stanovisko k vlivům záměru na ŽP. Vykoupeno je 100% pozemků. SP na hlavní trasu vydalo MD v 05/2018. V 01/2018 bylo zahájeno 2. kolo výběrového řízení na zhotovitele stavby. Dne 28. 3. 2019 byla podepsána smlouva s vítězným uchazečem a poté došlo 15. 4. 2019 k předání staveniště zhotoviteli. Zahájení prací se uskutečnilo 23. 4. 2019.

**Stavba byla slavnostně zahájena 17. 4. 2019.** Proběhla jednání se zhotovitelem o termínu uvedení stavby do provozu vlivem řešení objektu SO 600 (tunel Pohůrka). V 07/2020 bylo rozhodnuto o změně technologického postupu spočívající v provedení monolitického objektu do hloubené jámy (místo postupného budování stěn, stropů a podlah vznikne rovnou tzv. krabice). Stavební firmy připraví změnu realizační dokumentaci stavby. Byl také upraven harmonogram a cena stavby. Byl vydán pokyn zhotoviteli k přepracování RDS. Bylo nutné projít tzv. změnou stavby před dokončením, což si vyžádalo projednání s cca 15 orgány. RSD požádalo MD o tuto změnu. Nový postup byl schválen, a tak byly v 03/2021 obnoveny práce na stavbě tunelu. V 08/2021 byla kvůli pokračující výstavbě uzavřena Dobrovodská ulice. V 01/2022 byla zprovozněna první polovina okružní křižovatky na Novohradské ulici (silnice II/156) na konci úseku. Je proveden výkop a zajištění stavební jámy. V místech, kde došlo k odkopání na úroveň základové spáry, probíhá betonáž podkladních betonů a následně armování základové desky, betonáž základových desek jednotlivých polí, armování, bednění a betonáž stěn a stropu tunelu. V 04/2023 stále nejvíce prací běželo na stavbě tunelu Pohůrka.

EIA	ZP	UR	SP	VŘ	ZS	UP
01/2017	12/2003	05/2011	05/2018	09/2016 01/2018	04/2019	2024

**Význam zkratk:** EIA: Stanovisko EIA • ZP: Schválení záměru projektu • UR: Vydání územního rozhodnutí • SP: Vydání stavebního povolení • VŘ: Vyhlášení výběrového řízení • ZS: Zahájení výstavby • UP: Uvedení do provozu

## DATA O STAVBĚ

### Hlavní trasa:

délka: 7197 m

kategorie: D 27,5/120

počet všech stavebních objektů: 183

### Tunely:

počet: 1 – hloubený (délka: 999,5 m)

### Mostní objekty:

na dálnici D3: 6, nad dálnicí D3: 6

na ostatních komunikacích: 3

celková délka mostů: 448 m

### Mimoúrovňové křižovatky:

MÚK Pohůrka

celková délka větví: 3910 m

### Ostatní křižovatky:

okružní: 3

### Protihlukové stěny:

počet: 12 (celková délka: 5284 m)

mobilní PHS: 11 (celková délka: 317 m)

### Opěrné a zárubní zdi:

počet: 11 (celková délka: 704 m)

### Úpravy ostatních komunikací:

silnice II. třídy: 2 (415 m)

silnice III. třídy: 5 (1627 m)

místní komunikace: 6 (1199 m)

polní cesty: 3 (1216 m)

příjezdy k portálům: 2 (240 m)

### Přeložky a úpravy inž. sítí:

vodohospodářské objekty: 48

objekty elektro: 27

trubní vedení: 7

### Název stavby:

D3 0310/I Úsilné–Hodějovice

### Místo stavby:

Jihočeský kraj

### Katastrální území:

Hůry, Č. Budějovice 4, 5, 6, Vrátů, Hlinsko u Vrátů, Dobrá Voda u Českých Budějovic, Srubec, Staré Hodějovice

### Druh stavby:

novostavba

### Objednatel:

Ředitelství silnic a dálnic ČR

### Zpracovatel DSP:

PRAGOPROJEKT a.s.

### Zhotovitel:

Sdružení firem HOCHTIEF CZ a.s., COLAS CZ a.s., M-SILNICE a.s.

### Předpokládaná cena stavby:

6 873 831 000 Kč (bez DPH)

### Cena stavby dle smlouvy:

5 285 635 635 Kč (bez DPH)

Spolufinancováno z fondů EU

**Pozn.:** Tento leták byl aktualizován v srpnu 2023. Jelikož výstavbu významných dopravních komunikací ovlivňuje velké množství faktorů, které se nedají předem předvídat, jsou uvedena data pouze orientační.